



Foto: Klaus Ibraminge, Jürgen Hagspiel

Wohnen mit Schweiz- und Bodenseeblick

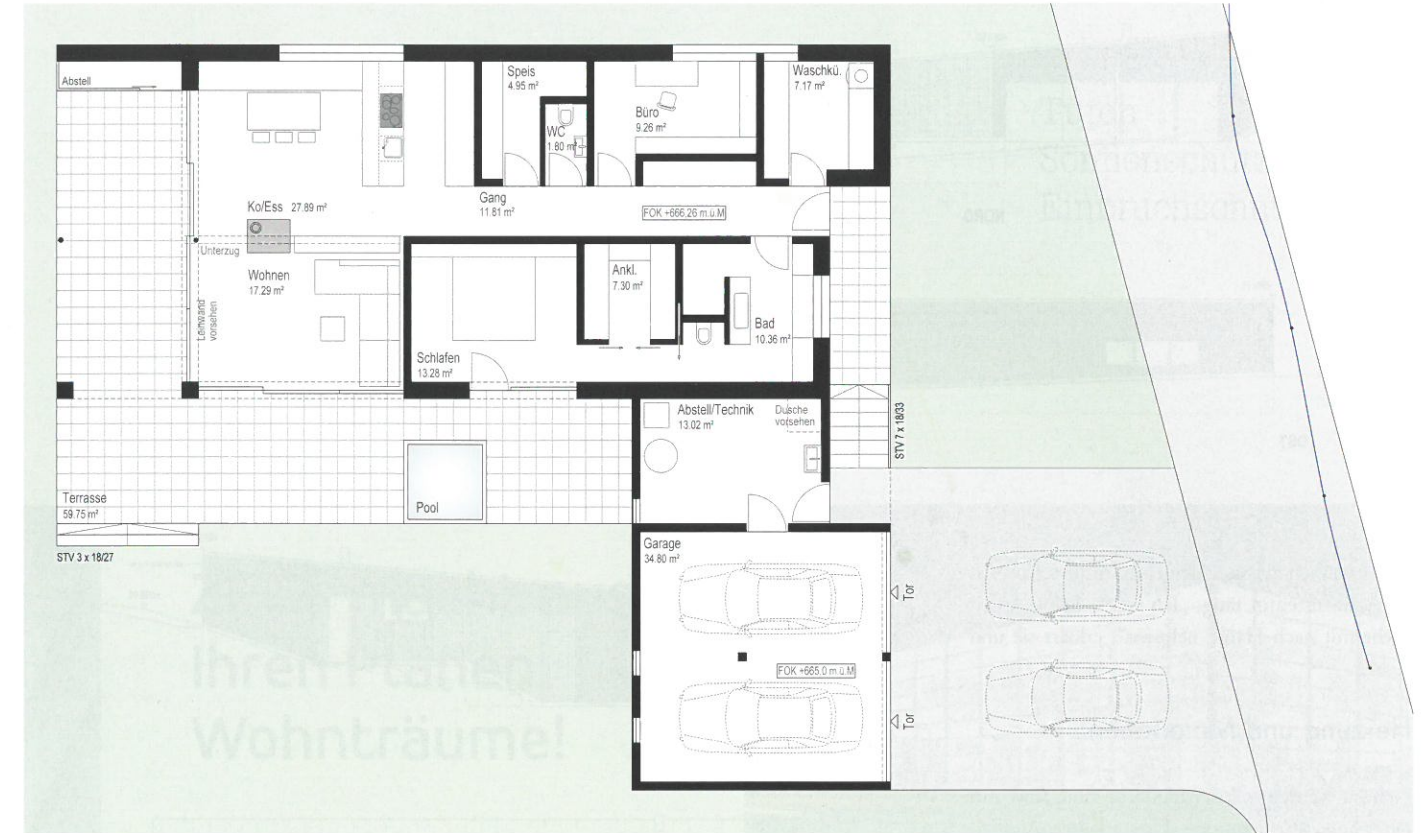
Bungalow. Eine herrliche Aussicht, Holzarchitektur in stilsicherer Optik für ein offenes, modernes Wohnen und der ersehnte Whirlpool auf der Terrasse sollen noch dieses Jahr wahr werden.

Noch sieht man hier vor allem eines: eine große Wiese, die am Ende des Baugrundstückes Richtung Tal abfällt. Ein grandioser Ausblick auf den Bodensee und in die Schweiz sind die weiteren Besonderheiten dieses künftigen Hausstandortes in Emsreute. Dies war auch der Grund, warum sich das Ehepaar Oliver (Jg. 1969) und Andrea Kunz (Jg. 1970) schon nach der ersten Besichtigung zum Kauf des Grundstückes entschieden hat. Hier soll ihr neues Heim entstehen, ein Bungalow aus Holz mit L-förmiger Terrasse.

Perfekte Baupartner

Die Suche nach dem perfekten Standort war das eine, die Wahl für die richtigen Baupart-

ner das andere. Das derzeit in Balgach wohnhafte Paar hatte bereits auf der letztjährigen Baumesse com:bau in Dornbirn eine ideale Kombination ins Auge gefasst. Dort lernten sie zwei Unternehmen kennen, die mit Qualität in Ausführung und Planung sowie hoher Attraktivität punkten: Die Referenzen von Alpina-Haus als Generalunternehmer und die Architektur von Jürgen Hagspiel hatten die beiden schon lange vor den ersten konkreten Planungen überzeugt. „Die Kombination Alpina-Hagspiel ist einfach perfekt“, erklärt Oliver Kunz. Seine Ehefrau Andrea, eine Schoppneraerin ergänzt: „Eine Tendenz zum Holzbau hatten wir ohnehin schon immer.“ Und eines ist sicher: „Wir lassen bauen“, so das Ehepaar. „Ich muss eine Schaufel nur anschauen und



Bungalow. Der gesamte Wohnbedarf von Oliver und Andrea Kunz (Foto links) ist in einer Ebene geplant und garantiert barrierefreies Wohnen mit grandioser Talsicht.

bekomme schon Schwielen an den Händen“, meint Oliver Kunz und lacht. Andrea Kunz ergänzt: „Das war auch der Grund, warum wir uns für einen Generalunternehmer entschieden haben. Wir hoffen auf eine stressfreie Bauphase und lassen uns am Schluss überraschen, ob alles so geworden ist, wie wir uns das vorgestellt haben.“

Ideales Grundstück gefunden

Dass die österreichische Rheintalstadt Hohenems zur neuen Heimat werden soll, ist eher Zufall. Das ursprünglich geplante Bauprojekt auf der schweizerischen Seite des Rheins hatte sich verworfen, die Suche nach einem neuen Bauplatz begann. Im Internet wurde Andrea Kunz fündig. Die erste Fahrt in die 700 Meter hoch gelegene Parzelle zur Besichtigung des Areales gewann die beiden umgehend: „Wir sind am selben Tag, als es im Web ‚Ping‘ gemacht hat, heraufgefahren und haben uns den Bauplatz angeschaut. Auf den ersten Blick war klar, dass er der richtige ist!“

Offenes Wohnen

Entstehen soll hier ein kellerloser Bungalow mit 111 Quadratmeter Wohnfläche auf dem

790 Quadratmeter großen Grundstück. Erwünscht war ein offenes, modernes Wohnen mit großzügigen Fensterflächen. Die Verglasung im Wohnbereich eröffnet den grandiosen Blick in die Schweiz und auf den Bodensee. Im Wohnzimmer wird kein Flachbildschirm von der Naturkulisse ablenken: „Die Natur ist unser Fernseher“, weiß Andrea Kunz bereits vor Baubeginn. Eine an der Decke montierte



„Der Bungalow wird an die bestehende gewachsene Stadtstruktur von Hohenems angegliedert, sodass ein Ensemble aus verschiedenen baulichen Epochen geschaffen wird.“

Jürgen Hagspiel, Architekt

Leinwand wird bei Bedarf für den Beamer heruntergelassen. Geplant ist auch ein Ofen, der als Raumteiler zwischen Wohnen und Essen fungiert. Auch die Raumhöhe bietet moderne Luftigkeit. Das Pultdach erhebt sich von 2,30 auf 2,96 Meter. Das ganze Haus ist mit größtmöglicher Offenheit geplant. Die barrierefreie Ausführung ist eine Referenz an die eigene Zu-

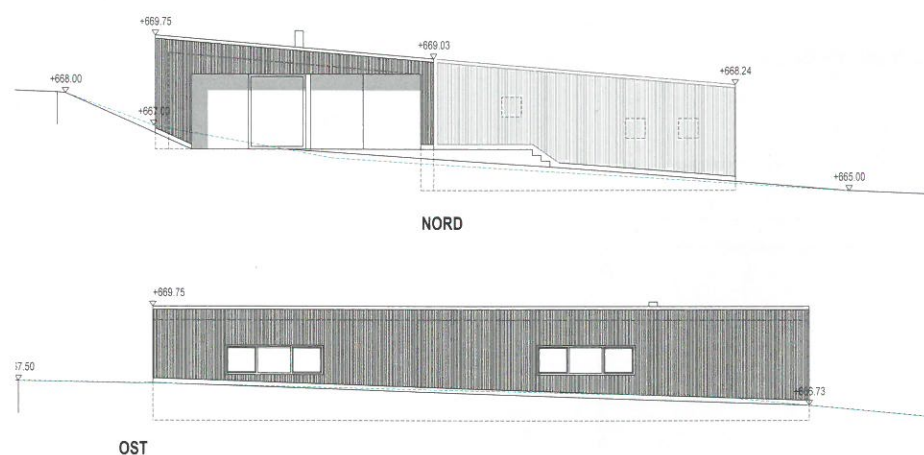
kunft. „Wir werden nicht jünger“, sind sich die zwei künftigen Bungalowbesitzer im Klaren.

Intelligente Raumaufteilung

Für Küche und Essen sind knapp 28 Quadratmeter veranschlagt, eine separate Speis sorgt mit knapp fünf Quadratmetern für Stauraum. Das Schlafzimmer hat inklusive dem Anklei-

deraum rund 20 Quadratmeter. Das Badezimmer wird voraussichtlich mit Interieur von Inhaus realisiert werden. Ein separater Raum birgt die Haustechnik und eine weitere Dusche oder Waschmöglichkeit für die Haustiere. Das neben Eingangsbereich und Waschküche situierte Büro ermöglicht dem Hausherrn, der als Pro ductconsultant tätig ist, künftig auch >>

Wir bauen ein Haus



Hohenems: Die leichte Hanglage wird genutzt. Das eingeschossige Gebäude wird mit einer Fichtenfassade in Längslattung verkleidet.

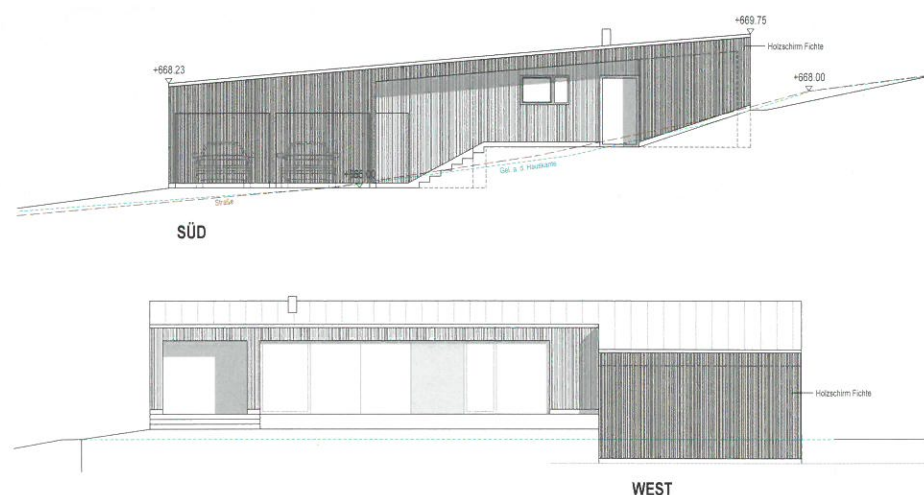
Arbeitseinheiten von daheim aus. Andrea Kunz ist als Arztassistentin tätig, „Ich werde keine Arbeit mehr mit nach Hause nehmen“, erklärt sie und lächelt.

Heizung und Materialien

Geheizt werden soll der moderne Bungalow mit einer Sole-Wärmepumpe. Dies arbeitet so effizient, dass weitere Maßnahmen wie eine Solaranlage zur Warmwassergewinnung und Ähnliches nicht notwendig sind. Der Doppelgarage vorgelegt werden die zwei Stellplätze für Gäste-Pkw. Auch die Materialwahl steht bereits fest. Für den Boden werden Fliesen in Holzoptik gewählt, da dies eine robuste und reinigungsfreundliche Variante für die beiden Haustierbesitzer ist. Zwei Katzen und ein Belgischer Schäferhund werden als künftige Mitbewohner in das Haus einziehen. Verkleidet wird das in Holzbauweise errichtete Gebäude mit einer behandelten Fichtenfassade mit Längslattung.

Zur Architektur

Architekt Jürgen Hagspiel hat erneut ein attraktives Holzbauprojekt geplant und hält er-



abgedeckt werden. Es entsteht ein modernster Holzbau, der durch die Fassade das Augenmerk auf den vorherrschenden Baustoff Holz lenkt. Die 60 Quadratmeter große Terrasse soll den Bewohnern wie ihren Freunden bei lauen Temperaturen den Blick auf die Abendsonne eröffnen. Auch hier wird ein langegehegter Wunschtraum verwirklicht: Ein kleiner Whirlpool soll das neue Wohnglück in der Emsreute vervollkommen. Nach der Bauverhandlung soll je nach Wetter mit den Erarbeiten be-

ten sein wird, ein Fixtermin steht bereits fest. Am 1. August 2015, dem Schweizer Nationalfeiertag, werden Andrea und Oliver Kunz zu ihrem Bauprojekt in die Emsreute fahren und von dort die Aussicht in die Schweiz und auf die dort stattfindenden Feuerwerke genießen. Wie es mit dem Bungalow-Bauprojekt mit prächtiger Aussicht weitergeht, berichten wir in der nächsten Nummer von „Bauen und Wohnen“ im Rahmen unserer Serie „Wir bauen ein Haus“.

Daten und Fakten

Bungalow

Grundstücksfläche: 790 m²
 Wohnnutzfläche: 111 m²
 Speis: mit 4,95 m²
 Kochen, Essen: 27,89 m²
 Wohnen: 17,29 m²
 Schlafräum: 13,28 m²
 Ankleide: 7,30 m²
 Badezimmer: 10,36 m²
 Büro: 9,26 m²
 Waschküche: 7,17 m²
 Haustechnik: 13,02 m²
 Heizung: Erdwärmepumpe



„Die Lage des Grundstückes hat uns sofort überzeugt. Wir wollen hier unseren Traum vom offenen und barrierefreien Wohnen verwirklichen.“

Andrea Kunz, Bauherrin

gänzend fest: „Mit dem natürlichen Baustoff Holz verwirklicht Familie Kunz in Hohenems ihre Vorstellung von elegant-modernem Wohnen. Bei der Planung war uns besonders wichtig, dass die Bedürfnisse der Bauherren

gungen werden. Der jetzige kleine Rodelhügel wird abgetragen und dem Betonieren der Bodenplatte weichen. Bereits im Juni soll die Holzkonstruktion aufgestellt werden. Wie auch immer der weitere Verlauf der Bauarbei-

ZECH[®] World

Fenster
Türen
Sonnenschutz
Einbruchschutz

ZECH macht aus Ihren Plänen Wohnträume!

Lassen Sie sich in unserer einzigartigen Ausstellung inspirieren!



ZECH World
 Lastenstraße 56
 6840 Götzis

05523 59 69
 office@zech.cc
www.zechworld.com